



Cacao

Le cacao reste notre priorité absolue en ce qui concerne les facteurs environnementaux, sociaux et de gouvernance (ESG).

Par le biais de Cocoa For Good, notre stratégie de développement durable pour la culture du cacao, nous collaborons avec les communautés, les gouvernements, des organisations non gouvernementales (ONG) et nos pairs de l'industrie chocolatière pour créer une chaîne d'approvisionnement plus résiliente et nous attaquer aux problèmes systémiques qui présentent des défis pour ce secteur.

Grâce à un investissement de 500 millions de dollars distribué sur 12 ans, nous travaillons à créer une chaîne d'approvisionnement dans laquelle les agriculteurs, leurs enfants et leurs familles peuvent s'épanouir. En 2023, nous avons posé les fondements d'une nouvelle approche dans l'établissement de partenariats à long terme avec les agriculteurs pour leur permettre de se professionnaliser et de prospérer. En décembre 2023, nous avons déjà investi 51 % de notre engagement de 500 millions de dollars.



Dans ce chapitre :

- 22. Cocoa for Good (Cacao pour le bien)
- 23. Cocoa For Good dans le monde
- 24. Partenaires du cacao
- 26. Améliorer le revenu et les moyens de subsistance des agriculteurs
- 28. Améliorer le bien-être des enfants
- 32. Créer une chaîne d'approvisionnement plus résiliente
- 34. Nos progrès

Cocoa For Good (Cacao pour le bien)



Nous cherchons à nous approvisionner en cacao auprès de communautés dans lesquelles les agriculteurs et leurs familles ont un brillant avenir.

Nous concentrons nos efforts à soutenir les personnes par lesquelles la création de nos produits est possible. Une part importante de la chaîne d'approvisionnement en cacao actuelle se compose de millions de petits agriculteurs ruraux qui génèrent de faibles récoltes et un faible revenu de leur travail, en particulier en Afrique occidentale.

Les possibilités économiques limitées dans les régions rurales peuvent entraîner une foule de problèmes :

- Pauvreté et conditions de vie difficiles pour les familles d'agriculteurs du cacao
- Manque d'incitations pour améliorer les exploitations existantes, ce qui peut déclencher l'expansion des terres agricoles dans de nouvelles zones, entraînant potentiellement la déforestation
- Enfants qui effectuent un travail inapproprié, en particulier sur les exploitations familiales, au lieu d'aller à l'école

La solution aux causes profondes de la pauvreté exige de créer un environnement dans lequel tous les acteurs des secteurs public et privé collaborent. Pour informer nos stratégies d'approvisionnement en cacao et de durabilité, Hershey mise sur les plus grands experts et la recherche en :

- Lutte contre la pauvreté
- Agriculture
- Développement rural
- Droits humains et bien-être des enfants
- Science comportementale appliquée et autres innovations

Nous nouons le dialogue avec les gouvernements d'origine et les ONG sur la façon dont les principales pratiques dans différents secteurs agricoles peuvent s'appliquer à la culture du cacao. Cela guide nos efforts sur le terrain afin d'avoir un impact significatif sur notre chaîne d'approvisionnement.

Domaines d'impact

Améliorer le revenu et les moyens de subsistance des agriculteurs

Dans le cadre du Hershey Income Accelerator Program (HIAP) (programme Accélérateur de revenu) lancé en Côte d'Ivoire en avril 2023, nous augmentons les revenus par des transferts de fonds aux agriculteurs, en plus des primes que nous leur versons pour le cacao vérifié de manière indépendante. Nos efforts en matière d'augmentation du revenu des agriculteurs visent également à autonomiser les femmes sur le plan économique afin d'améliorer leurs moyens de subsistance. Nous collaborons avec CARE International (CARE) et le gouvernement pour renforcer les associations villageoises d'épargne et de crédit (AVEC) et en établir de nouvelles.

→ Apprenez-en plus aux pages 26 à 27.

Améliorer le bien-être des enfants

Nous collaborons avec les gouvernements, nos partenaires de chaîne d'approvisionnement, les organisations expertes de la société civile et les membres de la communauté agricole pour aider à prévenir et éliminer le travail des enfants et inciter les enfants à continuer d'aller à l'école. Nous investissons dans les communautés pour faciliter l'accès des enfants à l'école et la poursuite de leurs études. Cela comprend notamment d'améliorer l'infrastructure scolaire et la nutrition à l'école, de fournir des fournitures scolaires et d'aider les enfants à obtenir leur certificat de naissance.

→ Apprenez-en plus aux pages 28 à 31.

Créer une chaîne d'approvisionnement plus résiliente

Nous établissons des partenariats à long terme avec de petits agriculteurs et leurs familles, et travaillons en étroite collaboration avec nos partenaires pour professionnaliser la cultivation du cacao. Nous favorisons les pratiques agricoles écoresponsables, luttons contre la déforestation et faisons la promotion de l'agroforesterie et du cacao cultivé à l'ombre. Nous utilisons une cartographie polygonale pour comprendre comment et où est cultivé le cacao et surveillons le risque de déforestation à l'aide des satellites.

→ Apprenez-en plus aux pages 32 à 33.

Cocoa For Good dans le monde

Cocoa For Good a d'abord investi en priorité en Côte d'Ivoire et au Ghana où 60 % du cacao dans le monde est cultivé. Au fil des ans, nous avons étendu nos investissements au Brésil, au Cameroun, à l'Équateur, à l'Indonésie, au Mexique et au Nigéria.

→ Rendez-vous sur notre site Web pour plus d'informations sur les pays où nous nous approvisionnons en cacao.

- 1 Mexique
- 2 Équateur
- 3 Brésil
- 4 Côte d'Ivoire
- 5 Ghana
- 6 Cameroun
- 7 Nigéria
- 8 Indonésie



Les partenaires du cacao

Hershey a un rôle important à jouer dans la durabilité de la chaîne d'approvisionnement et les moyens de subsistance des familles d'agriculteurs du cacao.

Cela exige un environnement de pratiques favorables et une coopération à large portée. Une société ne peut y arriver seule. Nous poursuivons avec ténacité notre collaboration afin de nous attaquer aux problèmes complexes de l'industrie. Nous établissons des partenariats avec les gouvernements des pays producteurs du cacao et de nombreuses organisations, dont certaines sont présentées ici. Nous reconnaissons qu'il est fondamental d'obtenir les avis d'un groupe diversifié de parties prenantes (en particulier les agriculteurs, leurs familles et leurs communautés) et d'agir en collaboration avec elles.

→ [Apprenez-en plus sur notre site Web Cocoa Sourcing \(en anglais\).](#)

Nos partenaires

- 60 Decibels
- Aceres
- Aflatoun
- Airbus
- Association of Chocolate, Biscuit and Confectionery Industries of Europe (CAOBISCO)
- Care International
- Fondation Children of Africa
- Gouvernement de Côte d'Ivoire Conseil du Café-Cacao
- Gouvernement de Côte d'Ivoire Comité National de Surveillance des Actions de Lutte contre la Traite, l'Exploitation et le travail des Enfants (CNS)
- Fondation Earthworm
- EU Cocoa Coalition
- Farmerline
- Fondation Parcs et Réserves de Côte d'Ivoire
- German Agency for International Cooperation (GIZ)
- Ghana Cocoa Board
- Gouvernement de Côte d'Ivoire Ministère des Eaux et Forêts (MINEF)
- Gouvernement de Côte d'Ivoire Agence Foncière Rurale (AFOR)
- Gouvernement du Ghana Ministry of Gender, Children and Social Protection
- Gouvernement du Ghana Ministry of Lands and Natural Resources
- Gouvernement du Ghana National School Feeding Programme (GSFP)
- Gouvernement du Ghana Ghana Forestry Commission
- INADES-Formation
- Fondation International Cocoa Initiative (ICI)
- Ipsos
- Gouvernement de Côte d'Ivoire Office Ivoirien des Parcs et Réserves
- Jacobs Foundation
- Meridia
- Gouvernement de Côte d'Ivoire Conseil National pour la Nutrition, l'Alimentation et le développement de la Petite Enfance (CONNAPE)
- Nature Conservation Research Centre (NCRC)
- ProducerPlus Foundation
- PUR
- Rainforest Alliance
- Save the Children
- Sourcemap
- Sustainable Food Lab
- UBS Foundation
- Vérité
- World Cocoa Foundation (WCF)

Nos fournisseurs

- Albrecht & Dill Trading Company
- Atlantic Cocoa Company
- Barry Callebaut
- Blommer Chocolate Company
- Cargill Cocoa & Chocolate
- Ecuakao Processing SA
- FCStone
- General Cocoa Company
- Guan Chong Cocoa
- Indcresa Productos del Cacao
- JB Cocoa
- KSW
- LIFE BV
- Olam International
- Plot
- United Cocoa Processor, Inc.

Les partenaires du Cacao

suite

Partenariats sectoriels

Hershey est un membre fondateur de la World Cocoa Foundation (WCF). Nous participons ainsi à de nombreux sous-comités et groupes consultatifs, de même qu'à des initiatives clés coordonnées par la WCF avec des pairs de l'industrie. Nous poursuivons ensemble la mission de la WCF de créer un secteur prospère et équitable de la culture du cacao grâce auquel les agriculteurs réussissent, les communautés sont plus autonomes et la planète reste en bonne santé.

Nous participons également à des groupes comme la [National Confectioners Association](#), l'[Association of Chocolate, Biscuit and Confectionery Industries of Europe \(CAOBISCO\)](#), la [EU Cocoa Coalition](#) et le [Child Labor Cocoa Coordinating Group](#). Nous pouvons ainsi nous engager en tant qu'industrie et travailler de concert avec d'autres parties prenantes pour traiter, avec les gouvernements et décideurs politiques d'Afrique occidentale, des États-Unis, de l'Union européenne et d'ailleurs, les nombreux défis liés à la durabilité de la culture du cacao.

Hershey travaille avec la [Fondation International Cocoa Initiative \(ICI\)](#) en tant que membre de son sous-groupe sur le travail forcé et comme membre fondateur de son groupe de travail d'experts sur la protection des enfants contre les pesticides.

La Fondation ICI guide l'approche de l'industrie concernant le travail des enfants et le travail forcé depuis plus de 20 ans, en particulier en tant qu'experte sur le travail des enfants, et a publié de nombreuses études sur le sujet. La Fondation ICI s'est également associée à Hershey et au Comité National de Surveillance des Actions de Lutte contre la Traite, l'Exploitation et le travail des Enfants (CNS) pour construire d'ici la fin de 2025 une douzaine d'écoles primaires publiques en Côte d'Ivoire, financées par Hershey.

Nous sommes en outre des partenaires du [Child Learning and Education Facility \(CLEF\)](#), une coalition des secteurs public et privé visant à améliorer l'accès à une éducation de qualité pour les enfants vivant dans les régions productrices de cacao en Côte d'Ivoire. CLEF soutient la diligence raisonnable en matière de droits humains dans l'industrie, comme décrite dans les [Principes directeurs relatifs aux entreprises et aux droits de l'homme des Nations Unies](#), d'autres normes internationales et la législation dans un nombre croissant de pays.

Nous soutenons le travail de l'[Initiative Cacao Côte d'Ivoire-Ghana \(CIGHCI\)](#) pour développer des recommandations visant à améliorer le revenu des agriculteurs du cacao et la durabilité sectorielle à long terme dans les deux pays.

S'engager avec nos partenaires

Il est essentiel de poursuivre le dialogue avec nos partenaires et notre haute direction pour créer une chaîne d'approvisionnement plus résiliente et plus durable.

En 2023, les cadres supérieurs de Hershey se sont rendus en Côte d'Ivoire afin d'y rencontrer des leaders du secteur du cacao, des décideurs politiques, des producteurs de cacao, des partenaires de la chaîne d'approvisionnement et des leaders communautaires.

La visite a permis de lancer plusieurs éléments fondamentaux de notre travail :

- L'annonce de notre programme [Accélérateur de revenu](#), une initiative de 40 millions de dollars, en partenariat avec le Conseil du Café-Cacao, CARE et la Rainforest Alliance (voir la page 26 pour plus de détails)
- La signature d'un accord historique avec le CNS et la Fondation ICI pour investir 1,4 million de dollars dans la construction de 12 nouvelles écoles dans les communautés productrices de cacao
- Le lancement de notre investissement d'un million de dollars, avec la Fondation Parcs et Réserves de Côte d'Ivoire dans le but d'assurer la préservation et la reforestation de la Réserve naturelle de Mabi-Yaya

Au cours de leur visite, les cadres supérieurs ont été des témoins privilégiés de la résilience des communautés agricoles du cacao et ont pu constater les ressources indispensables et le soutien qu'offrent les investissements de la stratégie Cocoa for Good. Bien qu'il faille compter du temps et miser sur de puissants partenariats pour créer un impact durable, il est possible pour des communautés et des personnes déterminées de créer des conséquences positives même dans les environnements les plus difficiles.



L'agriculteur est au cœur de la stratégie intégrale de Hershey en matière de cacao. Sans la possibilité pour l'agriculteur, sa famille et sa communauté d'exploiter une entreprise rentable qui lui assurera un avenir prospère, il nous sera impossible d'avoir du cacao. Il est donc le noyau de notre stratégie, de la façon dont nous pensons au travail et il informe nos partenariats.»

Tricia BRANNIGAN, vice-présidente et directrice principale de l'approvisionnement, The Hershey Company



Améliorer le revenu et les moyens de subsistance des agriculteurs

Notre stratégie en matière de cacao est centrée sur les agriculteurs et leurs familles.

Nos investissements dans un secteur du cacao plus résilient et des communautés agricoles prospères sont un impératif commercial. Compte tenu de la complexité des défis auxquels font face les petits producteurs de cacao, nous adoptons une approche collaboratrice par le biais de notre stratégie [Cocoa For Good](#).

Hershey continue de :

- Verser des primes aux agriculteurs pour leur cacao dans le cadre de nos contrats d'achat de cacao auprès de fournisseurs
- Par le biais de nos fournisseurs, Hershey paye également le différentiel de revenu décent (DRD) pour tous les volumes de cacao achetés en Côte d'Ivoire et au Ghana, ce qui correspond à l'équivalent de 400 \$ par tonne métrique de fèves (en mars 2024)

Programme Accélérateur de revenu de Hershey

En avril 2023, nous avons lancé le Hershey Income Accelerator Program (HIAP) en Côte d'Ivoire.

Le programme à facettes multiples :

- Fournit un supplément au revenu des foyers agricoles
- Incite l'adoption de pratiques de gestion agricole durables
- Investit des ressources dans les communautés agricoles du cacao

Vise à soutenir au moins 20 000 foyers par le biais du HIAP. Nous investissons 40 millions de dollars sur une période de cinq ans pour le HIAP, en plus des 500 millions de dollars déjà engagés dans la stratégie Cocoa For Good.

Conçu et mis en place avec le Conseil du Café-Cacao, la Rainforest Alliance et CARE, le HIAP propose une approche éprouvée de solution à la pauvreté tout en soutenant des pratiques agricoles durables. Il se centre sur deux interventions éprouvées – les transferts de fonds conditionnels (TFC) et les Associations de valorisation de l'entraide communautaire (AVEC) – et est conforme aux objectifs de la stratégie nationale en matière de cacao durable du gouvernement de la Côte d'Ivoire.

Travailler avec des coopératives agricoles engagées

En partenariat avec une organisation locale, nous avons mené une évaluation rapide de la réceptivité au HIAP. Cinq groupes d'agriculteurs ont été invités à s'y inscrire à la suite d'une séance d'information leur expliquant les avantages et les responsabilités liés au programme. Trois groupes ont confirmé leur intérêt envers le HIAP.

Dans chaque groupe d'agriculteurs, les personnes invitées à participer au HIAP :

- Avaient déjà des exploitations agricoles cartographiées en polygones
- Étaient inscrites à leur groupe d'agriculteurs
- Faisaient partie d'un système de suivi et de remédiation du travail des enfants (SSRTE)

Transferts de fonds

Les transferts de fonds conditionnels (TFC) sont une stratégie éprouvée de réduction de la pauvreté qui procure un revenu supplémentaire.

La Rainforest Alliance est notre partenaire dans la mise en œuvre du modèle d'observation de l'adoption (OA). Le modèle OA permet d'offrir aux agriculteurs un accompagnement professionnel dans le domaine des pratiques agricoles durables. Il permet de verser ensuite des TFC fondés sur l'observation directe de l'adoption de ces pratiques par l'agriculteur. Les TFC sont versés en plus du prix établi par les autorités locales et de toutes primes versées pour le cacao vérifié de manière indépendante.

Le modèle OA va bien au-delà d'une formation technique grâce à un soutien continu d'agronomes accompagnateurs qui travaillent côte à côte avec les foyers agricoles pour concevoir et mettre en place des améliorations tout aussi ambitieuses que réalisables. Pour soutenir ce changement, la formation HIAP des agronomes accompagnateurs a cherché à instaurer la confiance auprès des agriculteurs (voir l'encadré Accompagner les communautés agricoles du cacao pour améliorer le revenu de leur foyer sur cette page).

Le travail du HIAP sur le terrain a débuté en août 2023. En novembre de la même année, nous avons commencé à travailler directement avec les agriculteurs. En décembre 2023, plus de 900 producteurs avaient travaillé avec des accompagnateurs professionnels sur le diagnostic initial de leurs exploitations.

En mars 2024, le HIAP avait touché 1 850 agriculteurs pour un diagnostic initial et payé la première vague de TFC à 1 426 foyers d'agriculteurs.

Accompagner les communautés agricoles du cacao pour améliorer le revenu de leur foyer

Le HIAP soutient la mise en place d'un modèle d'accompagnement professionnel innovant qui vise à améliorer les compétences sociales et agronomiques des agriculteurs. Des accompagnateurs formés tissent des relations de confiance avec les agriculteurs dans un format individuel et personnalisé.

Les accompagnateurs sont également formés au modèle OA de sorte qu'ils sont en mesure d'identifier efficacement les problèmes agronomiques des exploitations agricoles. Voici ce que pense l'accompagnateur HIAP Amon Chiapo Yves de sa formation :

« Je suis maintenant capable d'entrer sur une ferme de cacao et de mettre en exergue les problèmes et possibilités variés de la ferme par des observations d'adoption. »

Lorsque les agriculteurs rencontrent leurs accompagnateurs et identifient les points à améliorer, ils travaillent ensemble à créer un plan d'amélioration visant à augmenter la productivité de leurs fermes et le revenu de leurs foyers. Les accompagnateurs soutiennent ensuite les agriculteurs pour mieux gérer le revenu de leurs fermes et de leurs foyers.

La relation et la collaboration entre l'accompagnateur et l'agriculteur sont fondamentales dans l'atteinte des objectifs du HIAP. L'accompagnateur HIAP Konan Kouassi Constant a remarqué qu'en raison de leurs étroites relations, « les agriculteurs m'appellent souvent pour me remercier et me faire savoir qu'ils aimeraient me revoir dans leur communauté. Je me sens aimé par les agriculteurs. »

Important problème ESG :

- Moyens de subsistance des agriculteurs

Problème de droits humains marquant :

- Salaire et revenu viables



L'accélérateur de revenu, tout comme la stratégie Cocoa For Good, représente un engagement à long terme de Hershey pour soutenir les agriculteurs et leurs familles. Aucune société ne peut résoudre seule le problème de la pauvreté qui sévit trop souvent dans les régions rurales. Il faudra du temps pour observer des améliorations mesurables, un investissement soutenu et une collaboration continue avec un large éventail de partenaires gouvernementaux, du secteur privé, de la société civile et des communautés. »

Jason REIMAN, premier vice-président et responsable de la chaîne d'approvisionnement, The Hershey Company

Améliorer le revenu et les moyens de subsistance des agriculteurs

suite

ÉTUDE DE CAS

Des AVEC aident les entreprises locales à croître

Madame Coulibaly vit avec son mari agriculteur et son fils de 12 ans dans la région de Lôh-Djiboua, en Côte d'Ivoire, depuis 2012. Elle a ouvert une boutique où elle vend des chaussures, des textiles, des tissus, des draps, des matelas, des sacs et plus encore.

Cherchant des moyens de faire croître son entreprise, elle a adhéré à une AVEC Cocoa For Good en 2020. En tant que membre de l'AVEC, elle a pu avoir accès à une série de prêts, s'élevant jusqu'à 1 000 dollars chacun, qu'elle a utilisés pour affermir son entreprise et trouver de nouvelles possibilités de revenus.

En décembre 2022, elle ajoutait une entreprise de volaille ayant une capacité de 1 250 poussins. Cela lui permet de tirer plus de 2 500 dollars de bénéfice par an. En 2023, elle étendait son entreprise de volaille à un deuxième emplacement, doublant ainsi sa bénéfice.

Le fait de pouvoir utiliser un financement par l'AVEC pour faire croître son entreprise lui a permis non seulement de stabiliser sa boutique et de diversifier ses offres, mais aussi d'embaucher un employé. Elle travaille actuellement à devenir une distributrice en gros de biens pour approvisionner d'autres marchands de la région.



Associations de valorisation de l'entraide communautaire (AVEC)

Les AVEC sont privilégiées par des organisations humanitaires internationales comme moyen de rehausser les revenus dans les régions rurales où des services bancaires officiels ne sont typiquement pas accessibles.

Ces groupes communautaires tissent une cohésion sociale et augmentent la stabilité économique par le biais de services d'épargne et de prêts fondés sur l'adhésion de membres. Par le biais des AVEC, CARE soutient les femmes et leurs familles pour accroître :

- L'épargne des foyers et l'accès au financement
- Les compétences entrepreneuriales, de leadership et de littéracie financière

En 2023, CARE a évalué 298 AVEC dans la chaîne d'approvisionnement de Hershey, impliquant 690 leaders communautaires. Elle a déterminé que 200 AVEC fonctionnaient efficacement et étaient bien adaptées pour développer encore plus leurs capacités. Ces AVEC gèrent efficacement les services d'épargne et les prêts, mais pourraient bénéficier d'un soutien les liant au secteur financier formel.

Comité consultatif de l'apprentissage en accélérateur de revenu

Hershey a créé le Comité consultatif de l'apprentissage en accélérateur de revenu pour examiner les leçons tirées de la mise en place du HIAP et les pratiques exemplaires afin d'améliorer le revenu des agriculteurs et leur résilience économique. Le Comité est présidé par le Conseil du Café-Cacao et comprendra des représentants du Ministère de la Cohésion Nationale, de la Solidarité et de la Lutte contre la Pauvreté de la Côte d'Ivoire, nos partenaires d'implémentation et des groupes d'agriculteurs.

→ **Apprenez-en plus sur l'étude de référence sur l'amélioration de la résilience du revenu et des moyens de subsistance à la page 30 de notre [Rapport ESG 2022](#) (en français).**



Primes et soutien supplémentaires

Nous investissons dans notre chaîne d'approvisionnement en cacao de source connue, notamment en versant des primes en argent comptant aux agriculteurs et groupes d'agriculteurs. Cet investissement est au delà du prix bord-champ établi chaque année par les gouvernements de la Côte d'Ivoire et du Ghana. En 2023, les versements de primes en Côte d'Ivoire et au Ghana s'élevaient à plus de 15 millions de dollars.

L'avenir concernant le revenu et les moyens de subsistance des agriculteurs

- Travailler avec CARE et le gouvernement de la Côte d'Ivoire pour renforcer les 200 AVEC identifiées et soutenir l'établissement de nouvelles
- Étendre le HIAP à d'autres foyers agricoles en introduisant des mesures supplémentaires pour accroître la fréquentation scolaire
- Miser sur les leçons tirées du HIAP pour proposer de nouveaux modèles fondés sur des données probantes pour la culture du cacao en Côte d'Ivoire et dans d'autres pays producteurs du cacao

Améliorer le bien-être des enfants



Hershey travaille avec de nombreuses parties prenantes afin de donner aux enfants l'avenir qu'ils méritent.

Trop d'agriculteurs et leurs familles continuent de vivre dans la pauvreté, sans accès à l'éducation, aux soins de santé et aux services financiers dont ils ont besoin pour réussir. Les possibilités économiques limitées dans les régions rurales peuvent entraîner une foule de problèmes, notamment le travail des enfants.

Nous nous sommes engagés à éliminer le travail inapproprié des enfants dans notre chaîne d'approvisionnement en travaillant avec les gouvernements, les fournisseurs et les communautés agricoles afin de prévenir ces problèmes et d'y remédier. Cela exige de nous attaquer aux causes profondes du phénomène en améliorant les moyens de subsistance des familles, en soutenant la santé et le bien-être des communautés agricoles du cacao et en augmentant l'accès à une éducation de qualité.

Nous continuons à dialoguer avec les plus grands experts en droits des enfants afin d'améliorer notre travail et de mettre en pratique les leçons tirées de nos années d'investissement dans des programmes destinés aux communautés agricoles du cacao, dans le but d'accroître notre impact.

Nous collaborons avec les communautés, les gouvernements, les ONG et les experts afin d'obtenir de meilleurs résultats pour les enfants en :

- Améliorant les moyens de subsistance des familles d'agriculteurs
- Rehaussant la qualité de l'éducation
- Fournissant des ressources communautaires comme de l'eau, des services de santé et de protection des enfants

Progrès réalisés dans l'élimination du travail des enfants

En plus de nous attaquer aux causes profondes, nous traitons les occurrences de travail des enfants dans les communautés agricoles du cacao par le biais des SS RTE, qui constituent la principale méthode de détection et de remédiation du travail des enfants âgés de 5 à 17 ans.

Les SS RTE sont mis en place dans les communautés locales en Côte d'Ivoire et au Ghana. Les fournisseurs ont la responsabilité de recueillir des données pour les SS RTE et de produire des rapports sur celles-ci. Depuis 2018, Hershey adopte des pratiques exemplaires conformes à l'industrie et exécutées par les partenaires communautaires et ceux de la chaîne d'approvisionnement.

Hershey établit des exigences clés en matière de cacao pour les fournisseurs, ce qui signifie que les SS RTE mis en place par les fournisseurs de Hershey comprennent au minimum les activités essentielles suivantes :

Sensibilisation et formation

La sensibilisation au plan communautaire et familial, ciblant tant les adultes que les enfants, reste importante parce que les enfants sont moins susceptibles d'exécuter des tâches agricoles inappropriées lorsque les agriculteurs et leurs familles comprennent exactement en quoi consiste le travail des enfants.

Surveillance et identification

Des personnes formées effectuent une surveillance active et régulière par des visites répétées dans les foyers de la chaîne d'approvisionnement.

Prestation de soutien

Les enfants identifiés comme faisant du travail et les autres enfants à risque reçoivent un soutien. Cela comprend des activités pour remédier aux cas actuels de travail des enfants et prévenir les futurs cas en coopérant avec les institutions publiques pertinentes qui ont pour mandat de fournir un tel soutien dans la mesure du possible.

Important problème ESG :

- Travail des enfants

Problème de droits humains marquant :

- Travail des enfants
- Travail forcé

Qu'est-ce que le travail des enfants ?

Nous utilisons la définition de l'Organisation internationale du Travail (OIT) :

Le travail des enfants est un travail qui :

- Est mentalement, physiquement, socialement ou moralement dangereux et nocif pour les enfants et/ou qui
- interfère avec leur scolarité

Certaines tâches effectuées par les enfants, par exemple, aider les parents à la maison ou à l'entreprise familiale, ne se classent pas toutes sous la définition du travail des enfants. On fait parfois référence à de telles activités comme étant du « travail léger ».

Les pires formes de travail des enfants présentent le plus grand risque pour eux et elles doivent être éliminées en premier. La plupart des cas de travail des enfants inapproprié concernent des tâches comme le transport de lourdes charges (par exemple, le bois de chauffage ou l'eau), le contact avec des produits chimiques agricoles ou le nettoyage de la terre avec des outils acérés.

Le travail des enfants se distingue du travail forcé, lequel est défini par l'OIT comme étant :

Les situations dans lesquelles les personnes sont forcées de travailler sous la menace de violence ou d'intimidation, ou par l'utilisation de moyens plus subtils comme une dette accumulée, la rétention de papiers d'identité ou par des menaces de dénonciation aux autorités d'immigration.

En tant que membre du sous-groupe sur le travail forcé de la Fondation ICI, nous travaillons avec nos pairs et des experts techniques pour faire progresser les connaissances, les compétences et les mesures visant à prévenir, surveiller, identifier et traiter le travail forcé dans les chaînes d'approvisionnement du cacao.

Améliorer le bien-être des enfants

suite

Suivi

Les SSRTE nécessitent un système de gestion des cas qui permet un suivi actif individuel des enfants identifiés comme faisant du travail. Le suivi comprend au moins deux visites à des intervalles de plusieurs mois à la suite de l'identification, afin de laisser suffisamment de temps pour que l'enfant reçoive un soutien et nous assurer que toute amélioration obtenue ne soit pas de courte durée.

Nous considérons avoir remédié au travail des enfants lorsque ceux-ci signalent qu'ils ne travaillent plus lors des deux dernières visites de suivi.

Le terme « remédié » signifie qu'un enfant, par l'intermédiaire de nos partenaires d'implémentation :

- A bénéficié d'efforts d'atténuation appropriés à sa situation, comme l'inscription à l'école
- Ne participe plus, en conséquence, à des activités se définissant comme étant du travail des enfants inapproprié
- N'est plus susceptible d'être incité à entreprendre des activités potentiellement dangereuses

Les stratégies réussies de remédiation du travail des enfants varient et doivent répondre aux besoins individuels des enfants et de leurs familles. Elles peuvent aussi dépendre de la présence d'agences d'aide sociale gouvernementales pouvant recevoir les enfants pour leur proposer un suivi supplémentaire.

En raison des différences individuelles entre les cas, la mesure d'atténuation peut être prise au niveau de l'enfant, du foyer ou de la communauté. Par conséquent, la réponse à la remédiation peut varier et être presque instantanée (p. ex., la formation à la sensibilisation des foyers qui est effectuée au moment où les données sont recueillies et/ou les cas sont découverts) ou prendre six à dix-huit mois (p. ex., la rénovation des salles de classe ou des cantines pour ramener les enfants à l'école).

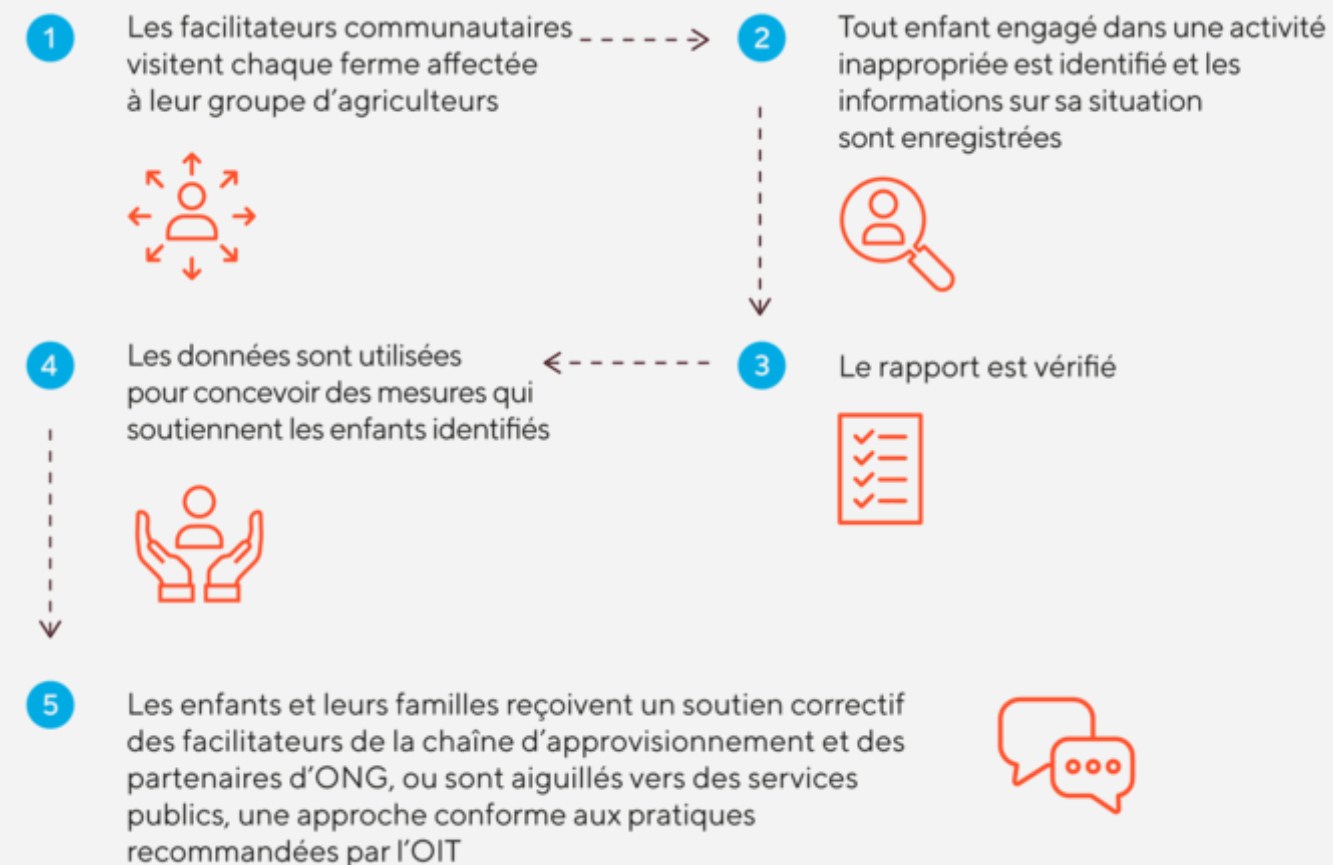
Nous soutenons également l'établissement de comités de protection des enfants au plan communautaire. Composés de membres de confiance dans la communauté, ces groupes sont bien placés pour :

- Sensibiliser la population
- Identifier les cas de travail des enfants
- Mettre en place les mesures de remédiation les plus appropriées

En 2022, Hershey entamait des discussions avec la Fondation ICI qui ont mené à l'établissement en 2023 d'un groupe de travail d'experts composé de multiples parties prenantes pour protéger les enfants contre les pesticides. On s'attend à ce que le groupe, financé exclusivement par Hershey, livre ses conclusions et recommandations au milieu de l'année 2024.

Nous avons pour objectif de toucher 100 % des agriculteurs dans notre chaîne d'approvisionnement en Côte d'Ivoire et au Ghana grâce aux SSRTE d'ici 2025. À la fin de 2023, 79 % des agriculteurs produisant le volume de cacao de Hershey de source visible dans ces pays étaient couverts par des SSRTE afin de prévenir et surveiller le travail des enfants et d'y remédier. Lors des deux dernières visites de suivi, 2 284 enfants avaient été identifiés comme ne faisant plus de travail inapproprié ou avaient dépassé l'âge de l'intervention des SSRTE.

Comment les SSRTE aident à assurer la sécurité des enfants



Améliorer le bien-être des enfants

suite

Infrastructure et fournitures scolaires

Hershey investit dans les communautés agricoles pour faciliter l'accès des enfants à l'école et la poursuite de leurs études. De nombreuses communautés rurales productrices de cacao n'ont pas accès à une infrastructure éducative et à des ressources adéquates - ce qui représente une des causes profondes du travail des enfants. Notre stratégie vise à éliminer ces obstacles. Elle comprend :

- Le parrainage pour la construction et la rénovation d'écoles et de salles de classe afin d'améliorer l'infrastructure
- Des fournitures scolaires conformes aux plans d'action nationaux des gouvernements des pays producteurs du cacao
- L'assistance aux enfants pour l'obtention de certificats de naissance qui sont nécessaires pour accéder à l'éducation

En avril 2023, Hershey signait un accord avec le CNS et la Fondation ICI pour financer la construction avant la fin de 2025 de 12 écoles primaires dans des communautés productrices de cacao dans lesquelles l'infrastructure scolaire fait actuellement défaut. Le projet ajoutera 72 salles de classe. La première école a ouvert ses portes à Drissapé, en Côte d'Ivoire, en décembre 2023.

Nous avons en outre établi des partenariats avec la Jacobs Foundation, le Ministère de l'Éducation Nationale et de l'Alphabétisation de la Côte d'Ivoire et 14 autres sociétés afin de construire 2 500 nouvelles salles de classe par le biais de CLEF. Cette initiative améliorera l'alphabétisation et la numératie pour cinq millions d'enfants au niveau primaire.

En 2023, CLEF a réalisé des progrès dans ces domaines :

- Développement de modules et de matériel pour former plus de 400 formateurs nationaux et régionaux aux pratiques d'enseignements fondées sur des données probantes. Ces formateurs devraient commencer à former des enseignants en 2024
- Mise en place d'accords pour lancer 145 classes d'adaptation en 2024 pour plus de 3 500 enfants déscolarisés



Une nouvelle école pour Drissapé

ÉTUDE DE CAS

Une nouvelle école primaire se trouve à l'entrée du village de Drissapé, une communauté productrice de cacao de 1 412 habitants, difficile d'accès, située à 68 km de Man, en Côte d'Ivoire. L'école compte six salles de classe, un bureau pour le directeur ou la directrice, une cantine, des logements pour les enseignants, un puits et trois rangées de latrines.

Il s'agit de la première de 12 écoles qui seront construites grâce au financement de Hershey d'ici la fin de 2025. L'inauguration officielle le 18 décembre 2023 s'est déroulée en présence du sous-préfet de Gbonné de même que des représentants du Ministère de l'Éducation Nationale et de l'Alphabétisation, du Conseil du Café-Cacao, d'autres institutions gouvernementales ivoiriennes, de la Fondation ICI et de Hershey.



Améliorer le bien-être des enfants

suite

Nutrition à l'école

La nutrition est essentielle au bien-être des enfants et influence l'éducation dans les communautés productrices de cacao. La satiété contribue non seulement à améliorer l'aptitude d'un élève à se concentrer et à apprendre, mais elle peut aussi être le facteur déterminant entre aller à l'école ou ne pas y aller.

Grâce à la collaboration avec des partenaires de la chaîne d'approvisionnement, les directeurs et directrices d'école et les autorités gouvernementales nationales et locales en Côte d'Ivoire et au Ghana, nous avons fourni tous les jours en 2023 la collation vitaminée ViVi à 53 291 enfants dans 174 écoles des communautés agricoles du cacao.

Accès aux soins de santé

Au début de 2023, Hershey finançait la première rénovation du Centre de soins de santé Gnama-Diés, à Divo, en Côte d'Ivoire, depuis sa construction en 2004. Le travail a été effectué avec l'aide de SCOOPAKAM, un groupe d'agriculteurs local. Le centre de soins de santé fait partie d'un réseau national. Il fournit des soins de première instance à environ 350 patients chaque mois, notamment des soins maternels et prénataux.

Préparer une nouvelle génération de leaders

Afin de rompre le cycle intergénérationnel de la pauvreté, une nouvelle génération d'agriculteurs dans les communautés productrices de cacao (définie par les personnes de 15 à 35 ans) a besoin de compétences vitales, techniques et professionnelles, de même que des connaissances pratiques et des outils nécessaires pour devenir les leaders communautaires autosuffisants de l'avenir.

Nous appuyons l'autonomisation économique des jeunes agriculteurs par l'accès à la formation professionnelle, aux titres fonciers et par le développement de possibilités de revenu, comme les équipes de taille communautaires.

Les équipes de taille sont des groupes comptant jusqu'à 10 jeunes adultes qui offrent des services de taille essentiels aux producteurs de cacao dans leurs communautés. La taille régulière aide à prévenir la moisissure et les maladies des cacaotiers. Elle réduit aussi la nécessité de recourir à des produits agrochimiques et des pesticides.

En plus d'être un service indispensable aux cultivateurs, les équipes de taille communautaires procurent aux jeunes agriculteurs des compétences, une expérience et des connaissances utiles sur la culture du cacao. Le revenu supplémentaire les aide également à soutenir leurs familles.

L'avenir en ce qui concerne le bien-être des enfants

- Maintenir l'accent sur l'établissement de partenariats à long terme avec les agriculteurs et leurs familles
- Travailler de plus près avec les agriculteurs et leurs familles pour nous attaquer aux causes profondes du travail des enfants
- Continuer à investir et à établir des partenariats avec les gouvernements, les ONG et des pairs de l'industrie afin d'aider à créer un meilleur avenir pour les jeunes et les communautés dans les régions productrices de cacao
- Intégrer les leçons tirées récemment des programmes alimentaires scolaires en travaillant avec les gouvernements de la Côte d'Ivoire et du Ghana pour mettre au point une nouvelle approche qui répond aux besoins identifiés par les gouvernements et qui correspond aux plus récentes réflexions sur la façon d'avoir un impact durable sur la nutrition des enfants



Les enfants de Drissapé, Côte d'Ivoire, au moment de l'inauguration de leur nouvelle école.

Principales mesures de 2023 :

396

actes de naissance obtenus pour permettre l'accès à l'école

4 924

kits scolaires fournis

27

salles de classe construites ou rénovées

Créer une chaîne d'approvisionnement plus résiliente

Nous travaillons en étroite collaboration avec nos partenaires de la chaîne d'approvisionnement, y compris des agriculteurs et leurs familles, afin de protéger l'environnement et restaurer les écosystèmes dans le but d'assurer la durabilité à long terme et un approvisionnement résilient du cacao.

Notre capacité à produire des résultats dépend également d'un environnement favorable, de la présence de systèmes qui incitent les acteurs à faire ce qui se doit pour la planète et d'une collaboration efficace entre les partenaires.

Hershey s'est engagée envers une chaîne d'approvisionnement qui ne participe pas à la déforestation et la conversion des terres. Nous protégeons activement la biodiversité et les écosystèmes naturels et travaillons à réduire les impacts liés au dérèglement climatique sur la culture du cacao.

Préserver les écosystèmes naturels

La déforestation, la dégradation des forêts et la conversion des écosystèmes naturels restent des défis mondiaux majeurs. Elles ont des implications très profondes pour les générations futures. Elles aggravent les problèmes liés au dérèglement climatique :

- En modifiant la pluviosité localisée
- En enlevant des arbres et en réduisant la biodiversité
- En érodant les sols qui capturent le carbone

La déforestation est une manifestation d'un ensemble complexe de causes profondes, notamment :

- Le manque de mesures incitatives pour améliorer les fermes existantes, ce qui peut déclencher l'expansion des terres agricoles dans de nouvelles zones
- L'absence de titres fonciers et le manque de précision concernant les contrats d'exploitation des terres
- Des agences d'application de loi disposant de ressources limitées

Il est impératif de protéger les forêts existantes afin de préserver l'environnement local, atténuer les effets du dérèglement climatique et nous assurer que la chaîne d'approvisionnement en cacao est résiliente à long terme.

Hershey vise à créer un impact positif sur ce système complexe. Nous favorisons les pratiques agricoles durables, les techniques agricoles adaptées au climat, l'agroforesterie économiquement viable et le cacao cultivé à l'ombre.

Hershey s'est engagée à atteindre une chaîne d'approvisionnement (incluant le cacao) ne participant aucunement à la déforestation et la conversion des terres d'ici la fin de 2025. Pour atteindre cet objectif :

- Nous établissons des partenariats avec des fournisseurs pour cartographier en polygones 100 % des fermes qui produisent le volume en cacao de Hershey en Côte d'Ivoire et au Ghana. En décembre 2023, nous avons atteint 70 % de notre objectif
- Nous avons établi en 2023 un nouveau partenariat avec la Fondation Earthworm et Airbus pour garantir, par des vérifications, l'absence de déforestation dans l'approvisionnement de plusieurs ingrédients, notamment le cacao

Engagée à protéger la biodiversité

Nous soutenons les activités de protection des forêts sur plusieurs années pour la Réserve naturelle de Mabi-Yaya en Côte d'Ivoire et le Parc National Kakum au Ghana. Ces deux régions forestières intactes abritent des espèces végétales et animales menacées.

Réserve naturelle de Mabi-Yaya

En 2023, nous nous sommes associés à la Fondation Parcs et Réserves de Côte d'Ivoire afin de soutenir ses efforts de conservation dans la Réserve naturelle de Mabi-Yaya, où la présence du chimpanzé d'Afrique occidentale, une espèce gravement menacée, a été récemment confirmée.

Nous finançons :

- La cartographie de la flore et de la faune de la réserve
- L'équipement et la formation des rangers de la réserve pour leurs activités de lutte contre le braconnage et l'empiétement des terres
- La restauration de la forêt sur 687 hectares de terres dégradées dans les limites de la réserve
- L'établissement de clubs écologiques dans les écoles qui se trouvent à proximité de la réserve

Parc National de Kakum

Nous poursuivons des projets visant à protéger la biodiversité et à promouvoir le bien-être financier des habitants qui vivent et exploitent leur activité agricole à proximité du parc national. Kakum est l'une des forêts du Ghana les plus riches sur le plan biologique et fait partie du point chaud de biodiversité de la forêt guinéenne d'Afrique occidentale, laquelle est l'une des régions du monde possédant la plus grande biodiversité.

Poursuivant les efforts antérieurs de surveillance de la diversité des oiseaux dans le parc et aux alentours, des équipes communautaires ont effectué des campagnes d'évaluation en 2023. Elles ont identifié 188 espèces d'oiseaux dans les saisons sèches et humides. Cela comprend six espèces de calaos – le même nombre que celui observé en 2021. Les calaos sont une espèce clé et un bon indicateur de la biodiversité générale, car ils dépendent d'un habitat forestier intact.

Nous soutenons également le Kakum Cocoa Agroforestry Landscape Program (KCALP). Le KCALP fait partie du Ghana's Cocoa and Forest REDD+ Program (GCFRP) et est financé par la Banque mondiale. Le GCFRP est coordonné conjointement par la Commission forestière du Ghana et le Ghana Cocoa Board. Le GCFRP vise à réduire les émissions de carbone causées par l'expansion de la culture du cacao et la conversion des forêts en faisant la promotion de techniques adaptées au climat.

Grâce à notre soutien, le KCALP favorise :

- La production de cacao adaptée au climat
- Une collaboration accrue entre les parties prenantes, une gouvernance au niveau de l'écopaysage et une planification de l'utilisation des terres
- La surveillance des forêts et davantage de patrouilles avec des équipes d'intervention rapide
- La surveillance des mesures de protection sociales et environnementales

Nous favorisons également le partage des bénéfices avec les agriculteurs. En 2023, le KCALP a investi 344 000 dollars dans l'achat d'outils et d'intrants, comme des fertilisants, qu'il a distribués aux agriculteurs de la région de Kakum.

Établir le lien entre cacao et climat

L'élimination de la déforestation et de la conversion des terres, en particulier pour tout ce qui touche à notre chaîne d'approvisionnement, est essentielle pour atteindre notre objectif d'une réduction absolue de 25 % des émissions de gaz à effet de serre de portée 3 d'ici 2030 par rapport à une référence de 2018.

→ **Apprenez-en plus sur nos mesures pour réduire les émissions dans notre chaîne de valeur aux pages 64 et 65.**



Créer une chaîne d'approvisionnement plus résiliente

suite

De la subsistance à la réussite : générer un revenu minimum vital par une production durable du cacao

Aprianto est un producteur de cacao de l'île de Sumatra, en Indonésie, et la culture du cacao est une tradition familiale. Il y a quelques années, l'exploitation agricole d'Aprianto était en difficulté. Les arbres étaient vieux et les rendements étaient médiocres.

En 2022, Aprianto s'est inscrit au programme Landscape Approach to Sustainable and Climate Change Resilient Cocoa and Coffee Agroforestry (LASCARCOCO), soutenu par Cocoa For Good, pour en apprendre davantage sur de meilleures techniques agricoles comme les techniques appropriées de taille et de fertilisation. Dans le cadre du programme, il a reçu une formation sur la lutte antiparasitaire afin de protéger ses cacaotiers et a acquis des connaissances sur l'agroforesterie et la culture du cacao.

À mesure qu'Aprianto a mis ces méthodes en pratique, il a observé une amélioration importante de sa récolte. La qualité des fèves de cacao s'est grandement améliorée et il a pu vendre son cacao à un prix supérieur. Motivé par cette réussite, Aprianto a continué d'investir en remplaçant de vieux arbres par des arbres plus jeunes et plus productifs. Il commence à diversifier son exploitation et cultive également des fruits et légumes afin que sa ferme soit plus résiliente et plus durable.

Il échange ses connaissances sur le cacao et l'agroforesterie avec d'autres agriculteurs de son village et de sa communauté, car il souhaite restaurer la tradition de la culture du cacao sur l'île de Sumatra. La réussite d'Aprianto témoigne de l'incidence positive que peuvent avoir la formation et le soutien sur les producteurs de cacao.



En rétrospective, notre attention en 2023 portait sur le point de vue des agriculteurs, leurs intérêts, le bien-être de leurs enfants et de leur communauté.

Mais de façon plus large, nous avons mieux compris comment agir, où et comment établir des partenariats. Cela nous aide à mieux communiquer nos motifs, nos engagements et les progrès que nous avons réalisés.

Nous renforçons nos mesures pour les rendre plus conformes aux initiatives à l'échelle du secteur et nous approfondissons notre analyse des données et notre assurance. Cela nous permet d'étendre nos apprentissages et notre impact, et de faire des progrès pour assurer la résilience du secteur de la culture du cacao. »

Angela TEJADA-CHAVEZ, responsable principal de l'approvisionnement durable – Cacao, The Hershey Company



Nos progrès

Cacao ^{1,2}	Année visée	Progrès (en date du 31 déc. 2023)	Statut de l'objectif	Remarques
100 % du cacao vérifié indépendamment	2020	100 %	Atteint	–
100 % du volume de cacao de Hershey en Côte d'Ivoire et au Ghana provient d'un approvisionnement visible	2025	89 %	En bonne voie	–
100 % des agriculteurs produisant le volume de cacao de Hershey en Côte d'Ivoire et au Ghana sont cartographiés en polygones par nos fournisseurs afin d'améliorer la traçabilité et de surveiller la déforestation	2025	70 %	En bonne voie	3
100 % des agriculteurs produisant le volume de cacao de Hershey en Côte d'Ivoire et au Ghana sont couverts par les systèmes de suivi et de remédiation du travail des enfants (SSRTE) pour prévenir et surveiller le travail des enfants, et y remédier	2025	79 %	En bonne voie	4

1 Les données reflètent les résultats fournis par les fournisseurs et partenaires d'implémentation de Hershey. Hershey cherche à aligner ses indicateurs clés de performance sur les meilleures pratiques et méthodologies du secteur, notamment celle de la Fondation International Cocoa Initiative (ICI), lesquelles s'améliorent et évoluent sans cesse.

2 La visibilité de l'approvisionnement signifie que le cacao provenant d'exploitations connues est distinct et traçable jusqu'au premier acheteur (c'est-à-dire jusqu'au port ou à l'usine d'origine). De là, les fèves peuvent être mélangées et le cacao vérifié de manière indépendante circule dans notre chaîne d'approvisionnement selon un modèle de traçabilité en bilan massique. Lorsque nous parlons des agriculteurs qui produisent les volumes de cacao de Hershey, il s'agit d'exploitations connues où l'approvisionnement est visible.

3 Depuis 2023, les avancées que nous présentons dans nos rapports sont basées sur une analyse des cartes en polygones fournies par nos fournisseurs. Cette analyse adopte les définitions de la World Cocoa Foundation et vérifie que toutes les parcelles cultivées par un agriculteur sont liées aux cartes en polygones reçues avant que nous le considérions comme ayant une exploitation cartographiée.

4 Cela fait référence aux foyers couverts par des SSRTE.

Prévenir le travail des enfants ¹	Unité	2023	2022	2021	Remarques
Foyers couverts par des SSRTE	Nombre de foyers	72 737	40 377	Données non disponibles	2
Enfants surveillés	Nombre d'enfants	114 259	66 164	Non comparable	3
Enfants identifiés par le biais des SSRTE en Côte d'Ivoire et au Ghana effectuant un travail inapproprié et en cours de correction	Nombre d'enfants	7 562	5 389	Non comparable	3
Enfants identifiés comme n'effectuant plus de travail inapproprié lors de la visite de suivi la plus récente	Nombre d'enfants	5 225	2 676	Non comparable	3
Enfants identifiés comme n'effectuant plus de travail inapproprié lors des deux dernières visites de suivi	Nombre d'enfants	2 284	1 591	Données non disponibles	4
Établissement des capacités – agents de surveillance et de correction, et agents de liaison communautaires (rémunérés et bénévoles)	Nombre	2 283	1 686	841	–
Enfants qui reçoivent ViVi quotidiennement (Côte d'Ivoire et Ghana)	Nombre total d'enfants	53 291	52 866	45 000	5
Enfants inscrits dans les écoles primaires ayant bénéficié d'interventions éducatives de qualité	Nombre d'enfants	4 509	34 851	12 627	6
Trousses scolaires fournies	Nombre de trousse scolaires	4 924	9 203	1 883	–
Certificats de naissance obtenus pour permettre l'accès à l'école	Nombre de certificats de naissance	396	632	1 466	–
Salles de classe construites ou rénovées	Nombre de salles de classe	27	17	25	7

1 Les données reflètent les résultats fournis par les fournisseurs et partenaires d'implémentation de Hershey. Hershey cherche à aligner ses indicateurs clés de performance sur les meilleures pratiques et méthodologies du secteur, notamment celle de la Fondation International Cocoa Initiative (ICI), lesquelles s'améliorent et évoluent sans cesse.

2 Les résultats sur le nombre de foyers couverts par des SSRTE sont cumulatifs et commencent lors de l'établissement d'un SSRTE dans chaque communauté. Après les trois premières années de mise en application, ces chiffres cumulatifs peuvent être rapportés sur une base continue. Ainsi, la valeur obtenue en 2022 pour cette mesure a été reformulée en conformité avec les définitions recommandées par l'ICI.

3 Les résultats sont cumulatifs et commencent lors de l'établissement d'un SSRTE dans chaque communauté. Après les trois premières années de mise en application, ces chiffres cumulatifs peuvent être rapportés sur une base continue. Le résultat de 2022 pour cette mesure a été reformulé pour se conformer aux données de 2023, lesquelles utilisent la recommandation de l'ICI selon laquelle chaque fournisseur rapporte cette information sous forme de chiffre cumulatif.

4 Les résultats sont cumulatifs et commencent lors de l'établissement d'un SSRTE dans chaque communauté. Après les trois premières années de mise en application, ces chiffres cumulatifs peuvent être rapportés sur une base continue.

5 Ces chiffres représentent la distribution de ViVi (un aliment thérapeutique vitaminé prêt à manger à base d'arachides) jusqu'au 30 juin 2023.

6 En 2023, Hershey a modifié la façon dont elle intervient pour soutenir une éducation de qualité. Nous investissons maintenant directement dans l'infrastructure scolaire de qualité en plus de notre travail par le biais des partenaires de la chaîne d'approvisionnement.

7 Cela comprend les salles de classe construites ou rénovées en vertu de l'accord conclu entre Hershey, le CNS, et la Fondation ICI.

Rehausser les moyens de subsistance des communautés rurales ¹	Unité	2023	2022	2021	Remarques
Engagement de Cocoa For Good	USD (en millions)	254 \$	200 \$	Non divulgué	2
Groupes d'agriculteurs soutenus par le biais de Cocoa For Good	Nombre de groupes d'agriculteurs	149	129	102	—
Agriculteurs soutenus par le biais de Cocoa For Good	Nombre total d'agriculteurs (% de femmes)	119 847 (12 % de femmes)	105 664 (10 % de femmes)	94 309 (11 % de femmes)	—
Plans de développement agricole	% (Nombre total de plans)	32 % (38 781 plans)	41 % (39 961 plans)	33 % (31 281 plans)	—
Agriculteurs recevant un accompagnement professionnel individuel	Nombre total d'agriculteurs accompagnés (%)	30 % (36 174 agriculteurs accompagnés)	38 % (39 768 agriculteurs accompagnés)	44 % (41 385 agriculteurs accompagnés)	3
Membres de la communauté formés à la nutrition et à la santé	Nombre total de membres formés	3 074	11 033	17 200	4
Des membres communautaires ont été formés à une solution de rechange d'activité génératrice de revenus	Nombre de membres communautaires	2 724	4 036	2 658	—

1 Les données reflètent les résultats fournis par les fournisseurs et partenaires d'implémentation de Hershey. Hershey cherche à aligner ses indicateurs clés de performance sur les meilleures pratiques et méthodologies du secteur, notamment celle de l'International Cocoa Initiative (ICI), lesquelles s'améliorent et évoluent sans cesse.

2 La somme cumulative investie dans le cadre de notre engagement Cocoa For Good depuis 2018 s'élève à 254 millions de dollars. Cela ne comprend pas notre engagement et nos dépenses supplémentaires pour le programme Accélérateur de revenu de Hershey.

3 La valeur de 2022 pour cette mesure a été reformulée.

4 La diminution des formations est liée à une décision de développer une approche actualisée à la nutrition des enfants qui répond aux besoins identifiés par le gouvernement et qui correspond aux réflexions les plus récentes sur la façon d'obtenir un impact à long terme.

Aider les femmes à atteindre l'indépendance économique ¹	Unité	2023	2022	2021	Remarques
AVEC soutenues	Nombre d'AVEC	384	362	199	—
Membres AVEC - Nombre total	Nombre total de membres (% de femmes)	11 964 (77 % de femmes)	10 073 (77 % de femmes)	5 879 (79 % de femmes)	—
Total de l'épargne et de l'intérêt accumulé annuellement	USD	1 354 120 \$	1 693 285 \$	1 112 456 \$	—

1 Les données reflètent les résultats fournis par les fournisseurs et partenaires d'implémentation de Hershey. Hershey cherche à aligner ses indicateurs clés de performance sur les meilleures pratiques et méthodologies du secteur, notamment celle de l'International Cocoa Initiative (ICI), lesquelles s'améliorent et évoluent sans cesse.

Lutter contre la déforestation ¹	Unité	2023	2022	2021	Remarques
Arbres distribués autres que des cacaotiers	Nombre total d'arbres	877 157	1 073 933	554 326	2
Semences de cacao distribuées dans toutes les régions mondiales d'origine productrices de cacao	Nombre total de semences	216 505	73 450	1 020 850	—
Titres fonciers acquis avec l'assistance de Hershey	Nombre	122	1 188	1 244	3
Cacaoculteurs pour lesquels toutes les frontières agricoles ont été cartographiées par cartographie en polygones GPS	Nombre de cacaoculteurs en Côte d'Ivoire et au Ghana où toutes les fermes sont cartographiées	64 823	49 674	Non comparable	4
Superficie agricole cartographiée en Côte d'Ivoire et au Ghana	Nombre total d'hectares	204 321	176 838	Non comparable	4
Cacaoculteurs Cocoa For Good en Côte d'Ivoire et au Ghana formés sur la culture du cacao adaptée au climat	%	38 %	40 %	41 %	—

1 Les données reflètent les résultats fournis par les fournisseurs et partenaires d'implémentation de Hershey. Hershey cherche à aligner ses indicateurs clés de performance sur les meilleures pratiques et méthodologies du secteur, notamment celle de l'International Cocoa Initiative (ICI), lesquelles s'améliorent et évoluent sans cesse.

2 Les arbres autres que des cacaotiers comprennent ceux qui fournissent des avantages environnementaux (compagnons du cacao), nutritionnels (p. ex., arbres fruitiers) ou économiques (p. ex., bois d'œuvre).

3 La diminution de l'acquisition des titres fonciers concerne les défis rencontrés dans la prestation du programme.

4 Nous signalons les résultats de 2023 et reformulons ceux de 2022 sur la base d'une analyse des cartes en polygones fournies par les fournisseurs. Cette analyse adopte les définitions de la World Cocoa Foundation et vérifie que toutes les parcelles cultivées par un agriculteur sont liées aux cartes en polygones reçues avant que nous considérions un agriculteur comme ayant une exploitation cartographiée. Cette analyse signifie également que les résultats de Hershey sur la surface en hectares rapportent désormais la véritable superficie totale, excluant les zones de chevauchement qui figurent sur plus d'une carte. (On s'attend à ce que ce chevauchement existe lorsque des parcelles sont adjacentes par exemple.)